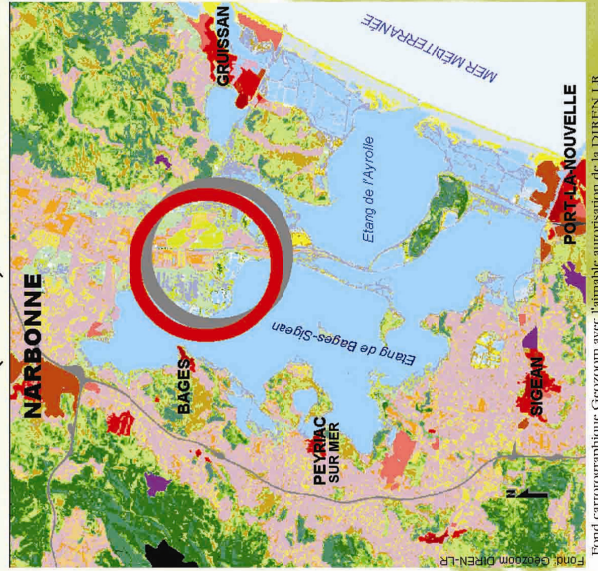


Où voir la Talève sultane en France ?

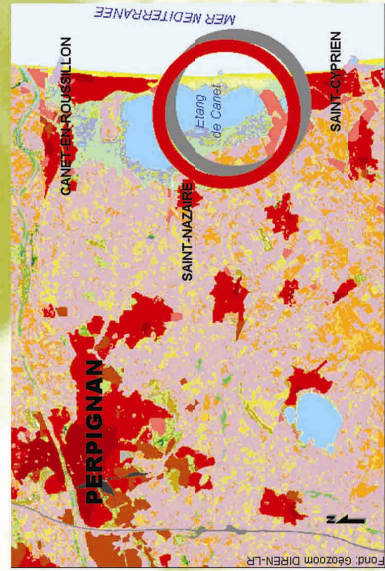
Seuls 2 sites français permettent facilement et régulièrement à quelques naturalistes patients d'observer cet oiseau rare :

- Les marais périphériques des étangs du narbonnais (Aude)



Fond cartographique Geozoom avec l'aimable autorisation de la DIREN LR

- Les marais périphériques de l'étang de Canet (Pyrénées Orientales)



Fond cartographique Geozoom avec l'aimable autorisation de la DIREN LR

Gestionnaires de zones humides, chasseurs, naturalistes,

Protégeons la Talève sultane



La Talève sultane est encore très mal connue en France . Toutes observations d'individus isolés, de famille ou de poussins feront progresser la connaissance de l'espèce.

Vous avez vu une Talève sultane?

Contactez les organismes suivants:

Dans les Pyrénées orientales :

Groupe Ornithologique du Roussillon :
04.68.51.20.01

Dans l'Aude :

Ligue pour la Protection des Oiseaux de l'Aude : 04.68.49.12.12

LPO Aude

Ecluse de Mandirac - 11100 NARBONNE

Courriel : aude@lpo.fr



Plaquette réalisée par la LPO Aude avec le concours de la Fondation Nature et découvertes

Siège social national :

LPO - Corderie Royale - BP 263 - 17305 Rochefort cedex
Tel. 05.46.82.12.34 - Fax 05.46.83.95.86

Association reconnue d'utilité publique

Représentant officiel de BirdLife International en France

La Talève sultane

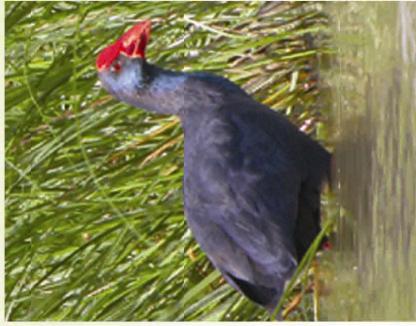


Une espèce rare et peu connue des marais méditerranéens

Protégeons-la ensemble !



La Talève sultane



Description

Dénommée également Porphyon bleu ou Poule sultane, la Talève sultane (*Porphyrio porphyrio*) est un grand rallidé (L=45-50cm) dont l'adulte se caractérise par un plumage bleu, un bec massif et des pattes rouges.

Relativement peu farouche, elle est cependant difficilement observable, restant cachée dans la végétation

Alimentation

Ses long doigts lui servent pour tenir les pousses, racines ou tiges de roseaux qu'elle décortique avec son bec pour en consommer leur moelle. Omnivore, elle se nourrit également de petits invertébrés et de graines qu'elle trouve dans l'eau

Reproduction

Elle commence assez tôt en saison (mars) mais peut durer jusqu'en août pour la fin de l'élevage, deux nichées pouvant avoir lieu. Le nid construit par les deux sexes consiste en une plateforme de tiges et de feuilles sèches de plantes aquatiques. 4 à 6 œufs y sont pondus. L'incubation dure 24 à 27 jours après et les poussins quittent le nid très rapidement pour suivre leurs parents et s'alimenter seul.

Une espèce miraculée

La Talève sultane est une espèce protégée en France depuis le 5 mars 1999. Elle est inscrite à l'Annexe I de la Directive "Oiseaux" et à l'Annexe II de la Convention de Berne. La sous-espèce nominale *P. p. porphyrio* est très rare et n'est présente qu'en Espagne, Portugal, Italie, France, Maroc, Algérie, Tunisie et comprend moins de 4000 couples (dont les 3/4 sont dans le Sud de l'Espagne).

Sa répartition en France

Une nouvelle arrivante en France?

Suite à sa protection et aux opérations de renforcement de sa population en Espagne, la Talève sultane a été sauvée de l'extinction à la fin du XX^{em} siècle en Europe. En France, passée du statut de très occasionnelle à régulière, elle s'y reproduit depuis peu mais elle reste très fragile (moins de 20 couples).

Présente seulement en Région Languedoc-

Roussillon et en très petit nombre

La première reproduction en France a eu lieu dans les Pyrénées-Orientales sûrement dès 1995 (10 à 15 couples actuellement). Dans l'Aude, la première preuve de reproduction date de 1999 (4 à 6 couples actuellement). Malgré sa présence régulière, la nidification n'est pas encore prouvée dans l'Hérault, ni en Camargue.

Son habitat

La Talève sultane fréquente les zones humides douces à végétation aquatique dense en permanence submergée (phragmitaies, typhaies ou formations à Iris des marais). Les marais périphériques des lagunes languedociennes sont des bons milieux pour cette espèce. Elle y apprécie les mares qui offrent des ouvertures au milieu des roselières. Bassin d'orage, lagunage, étang asséché sont également des habitats qui peuvent lui être favorables à condition de ne pas y pratiquer de coupe à blanc de l'ensemble du couvert végétal.

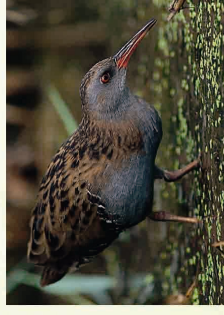


Toujours proche des roseaux pour s'y cacher

D'autres rallidés dans les roselières

D'autres espèces de la même famille que la Talève sultane fréquentent les roselières. Plus petites et assez semblables, elles n'ont pourtant pas toutes le même statut :

Chassables ...



Le Râle d'eau
(L = 28 cm)
Présent toute l'année.
Long bec rouge.

... et protégées



La Marouette ponctuée
(L = 23 cm)
Migratrice.

La Marouette poussin et la Marouette de Baillon sont plus rares et ne sont pas représentées ici.

Des voisines mieux connues



La Foule macroule
(L = 42 cm)
Sédentaire.
Bec blanc et aucun reflet bleu sur son plumage.
Pattes grises.



La Poule d'eau
(L = 29 cm)
Sédentaire.
Bec rouge à pointe jaune.
Lignes blanches sur les flancs. Pattes vertes.