



AGIR pour la
BIODIVERSITÉ
AUDE

Rapport d'activité 2013



LPO France Partenaire officiel

Vie associative

256 foyers adhérents (!);

16 administrateurs ;

9 salariés (7 ETP), 1 service civique, 10 stagiaires ;

85 Refuges LPO;



Sensibilisation



Plus de 70 sorties grands publics et une dizaine de conférences ;

Tenue de stands (Forum des assos, Printemps des sens, Foire agricole, ...) ;



Sensibilisation



Premières rencontres naturalistes de l'Aude

Plus de 450 visiteurs sur le week-end, 250 pour les conférences du samedi après-midi.





Communication



Interventions radiophoniques notamment dans le Mag' de l'environnement (RCF);
60 parutions en presse locale, nationale
2400 sympathisants sur les réseaux sociaux ;
3 numéros du LPO Info dont 2 en couleur.



Soin aux oiseaux en détresse



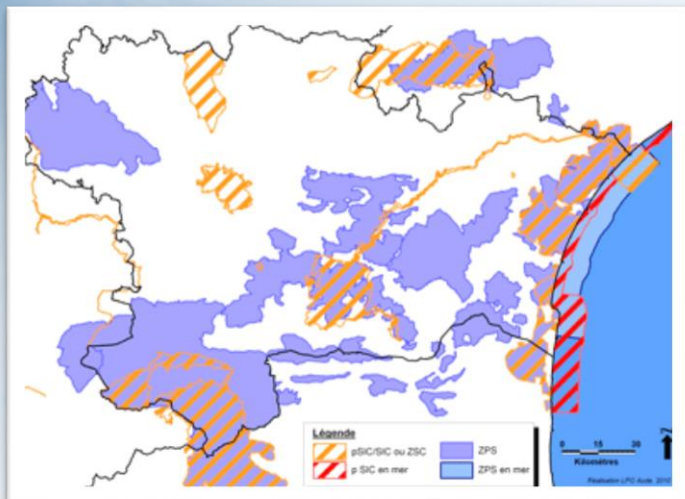
Plus de 200 appels reçus au local de la LPO Aude ;

Seulement une dizaine d'oiseaux en transit (100-150 avant)

Reste des cas avérés de destructions volontaires d'espèces protégées sur lesquels l'association a porté plainte : Flamant, Buse, Milan royal, Grand Duc, Chardonneret.

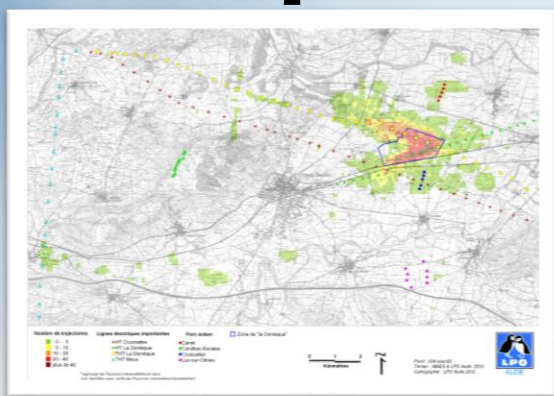


Natura 2000



Expertise en cours sur la ZPS Collines de la Piège et du Lauragais ;
Participation à l'animation des ZPS (90% des sites) notamment
pour les expertises naturalistes préliminaires à des aides agricoles
et pour l'Evaluation d'incidence de projets ou activités.

Expertises



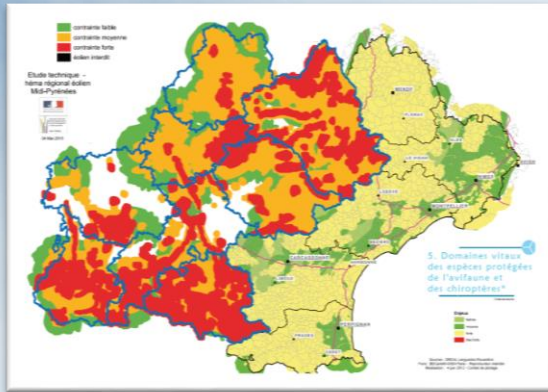
Suivi de parc éoliens ou PV en fonctionnement (Villesèque, Portel & Corbières méditerranée; Feuilla, Roquefort). Définition de Plan de Gestion de zones de mesures compensatoires ;

Inventaires d'Espaces Naturels Sensibles et de propriétés départementales, Mise à jour du Schéma départemental ENS (CG);

Suivi de la restauration du site de Lambert 1 (SITA).



Veille écologique



Novembre 2013 Cahier d'acteur n°22 www.developpement-pyrenees.org

cnrnp Centre national pour le Recensement des Oiseaux

Port-la-Nouvelle

LPO AUDE

Introduction

Depuis de vingt années d'existence au département de l'Aude et plus particulièrement sur son littoral, la Lpo pour la protection des oiseaux (LPO, association locale de l'Aude, a pour but la protection des oiseaux et des écosystèmes dans le département, et en particulier, la faune et la flore qui y sont associés.

Pour cela, elle travaille notamment à :

- contribuer par la protection des oiseaux et des écosystèmes dont ils dépendent à la sauvegarde de la nature et de l'environnement. Elle agit également local des actions de suivi scientifique et de protection des habitats de leur territoire,
- obtenir une stricte application des lois et règlements qui protègent les oiseaux et les écosystèmes dont ils dépendent.

La LPO Aude est agréée par le Préfet de l'Aude pour la protection de l'environnement. À ce titre, elle dispose de nombreuses autorisations consultatives et certificats de péage.

La LPO Aude, conformément à ses buts, s'est préoccupée de l'impact environnemental de ce projet d'agrandissement du port de Port-La-Nouvelle. Nous formons des plaignants concernés et demandons que des études complémentaires soient faites afin de mieux saisir les enjeux.

CONTACT :

Ligne pour la protection des oiseaux de l'Aude
 Dr Frédéric CHENET, Président LPO Aude, 109 rue de la République, 11100 PORT-LA-NOUVELLE
 Membre : Avenue des Gousses, 11100 PORT-LA-NOUVELLE, France, France, 11100 PORT-LA-NOUVELLE
 Téléphone/Fax : 06 08 09 12 12 - Email : lpo@lpo-aude.fr

Disparition d'un secteur important pour les larvo-limicoles

Une des zones les plus riches en biodiversité de l'estuaire salin de Port-La-Nouvelle a été soustraite de la réserve naturelle régionale Sable Blanc pour être aménagée dans le Port Régional portuaire de 600 Giga et de 2000 Giga. Cette zone humide d'importance internationale - les bords de la Nouvelle - était un lieu de fraie idéal pour de nombreux poissons, notamment les limicoles. Le projet d'aménagement de ce port régional pour les années à venir aura des impacts négatifs et immédiats sur les zones de fraie de ces espèces.

En effet, au vu de la situation en 2011, l'implantation d'un secteur d'activités de gestion de déchets dangereux (zone dédiée) dans une zone de fraie de limicoles implique l'implantation d'un système de collecte et de traitement des déchets dangereux (zone dédiée). La construction de ce site a entraîné la disparition des zones, mais surtout l'absence d'entretien et d'entretien des zones. La zone dédiée a été soustraite à la gestion de la réserve naturelle et n'est plus entretenue. Les zones dédiées ont été soustraies à la gestion de la réserve naturelle et n'est plus entretenue. Les zones dédiées ont été soustraies à la gestion de la réserve naturelle et n'est plus entretenue.

Participation aux commissions : Pôle Energie 11, CDESI, CDCFS, CDCEA, Commission patrimoine ...

Suivi de grands projets : LGV, Port de Port-la-Nouvelle...

Neutralisation d'armements électriques (ErDF & RTE)

Appel du recours des PC de 15 éoliennes sur Roquefort.

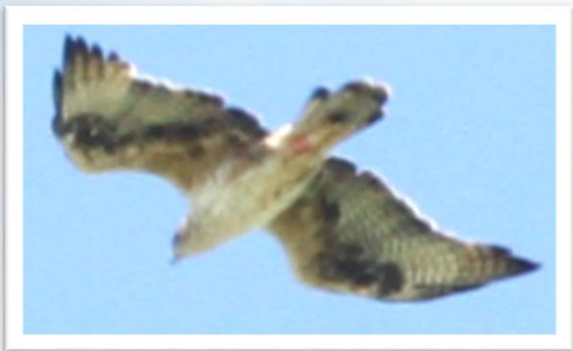


Plans Nationaux d'Action



Bonelli : 1 jeune à l'envol. 2 couples !!

Outarde canepetière : bonne saison de reproduction, deux nouvelles communes colonisées

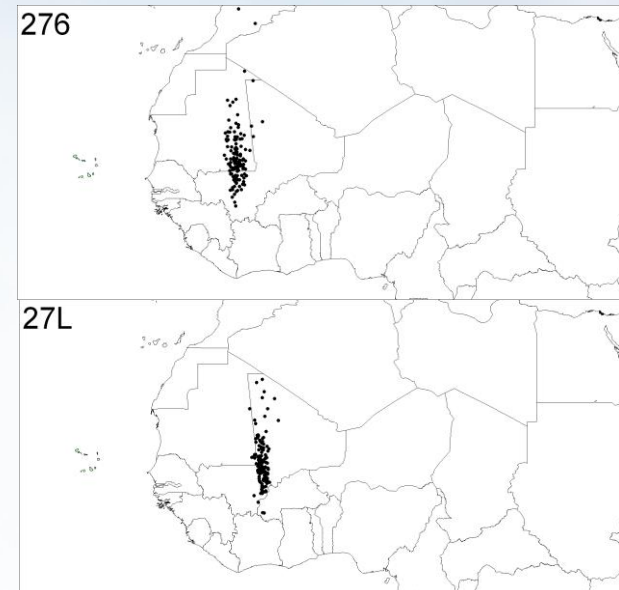
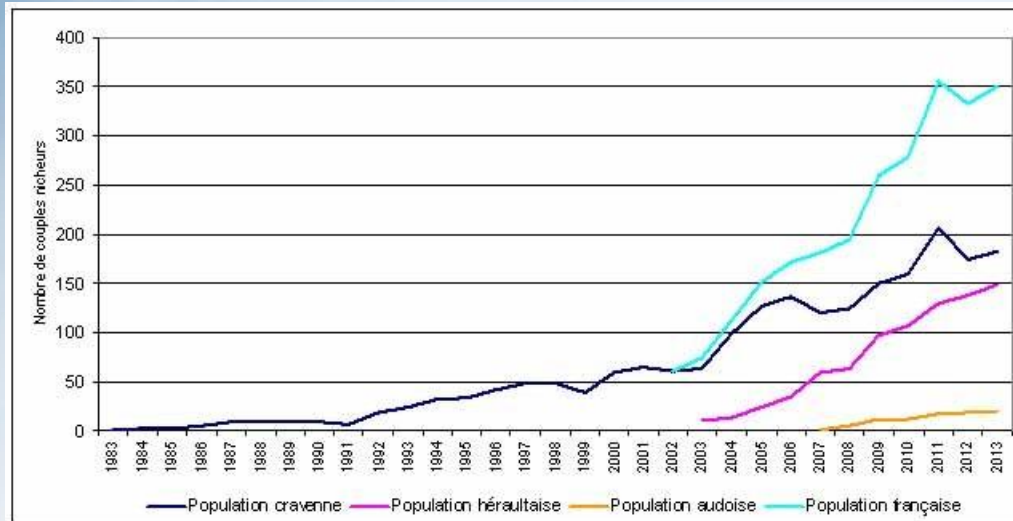


Pie-grièche à poitrine rose : 1 seul couple dans l'Aude, le reste de la population française dans l'Hérault (19).

Butor : 0 mâles chanteurs inventoriés sur les roselières narbonnaises.



Plans Nationaux d'Action



Faucon crécerellette :

7 à 8 couple dans le village de Fleury ;

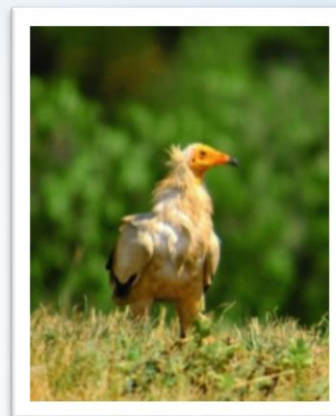
20 couples pour 62 jeunes à l'envol ;

Confirmation de l'hivernage dans la zone sahélienne

(2 individus équipés de géolocateur



Plans Nationaux d'Action



Rapaces nécrophages :

Vautour percnoptère : 3 sites occupés en 2013 avec 2 jeunes à l'envol (un record !);

Vautour fauve : 14 couples sur deux sites pour 14 jeunes à l'envol;

Gypaète barbu : 1 couple nicheur sans jeune à l'envol;



Plans Nationaux d'Action



Laro-limicoles :

26 sites de nidifications suivis, 21 effectifs, seulement 9 ont produit des jeunes à l'envol ;

2 colonies mises en protection, pas de colonie en 2013 sur les Chalets à Gruissan ;

Surveillance et sensibilisation du public.



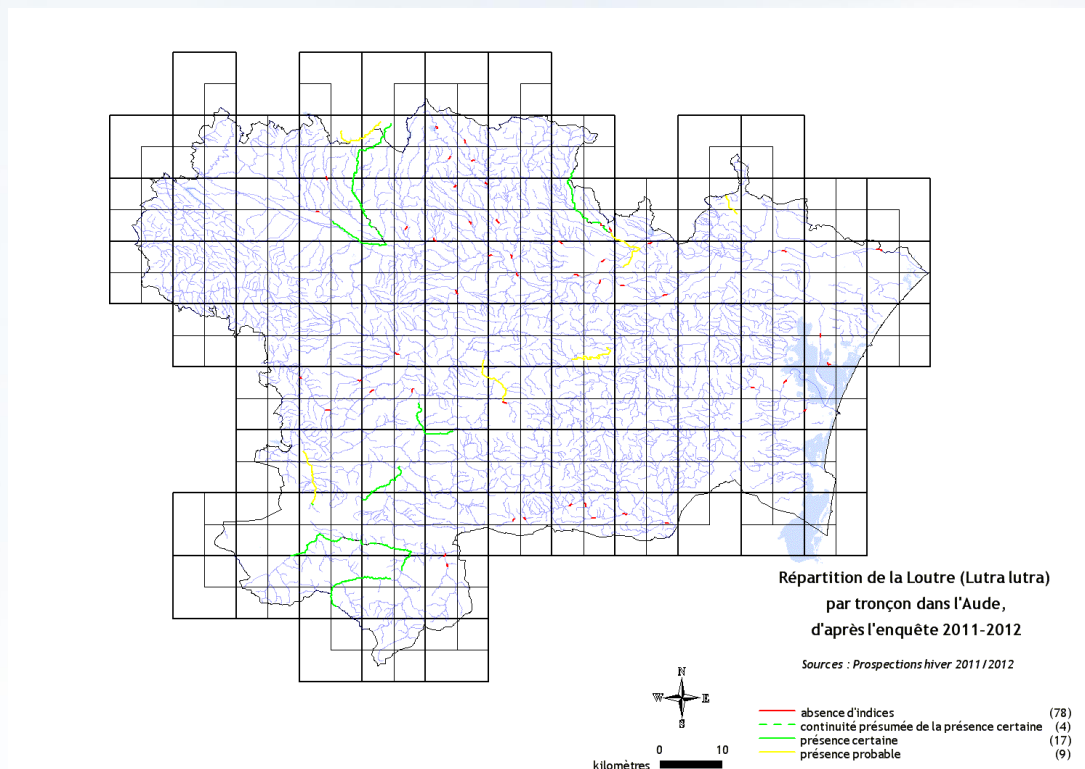
Plans Nationaux d'Action

LOUTRE :

1 formation en partenariat avec la FAC;

11 bénévoles volontaires pour la prospection ;

122 sites prospectés 12 positifs.



Suivis ornitho



Rapaces de l'Aude :

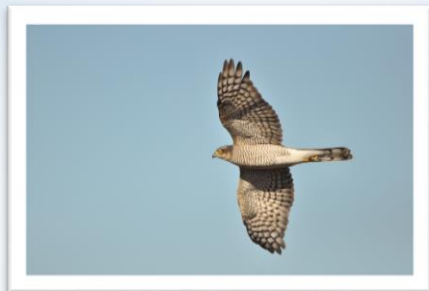
20 espèces nicheuses diurnes recherchées ;

229 nouveaux sites de nidification identifiés en 2013;

Fort investissement bénévole qui demande encore une forte mobilisation notamment lien avec FAUNE



Suivis ornitho



Suivi de la migration post-nuptiale :

600 heures favorables sur 57 jours ;

93 165 oiseaux comptés ;

2 records : - 899 Epervier en une journée.

- 15 165 Bondrées



Faune LR



Ouverture de la saisie des reptiles et amphibiens;
56 000 nouvelles données saisies en 2013,
200 000 au total en moins de trois ans.

J'observe, je clique !!

